

湖北中医药高等专科学校

疫情防控期间在线教学第四周周报

在线教学一个月以来，运行有序。现结合智慧职教云平台数据，分析存在的问题，提出改进思路。

一、共上疫情防控思政大课

3月9日，教育部社科司与人民网联合组织“全国大学生同上一堂疫情防控思政大课”。教务处迅速调整在线教学安排，组织全体师生观看直播。全体师生通过“疫情防控思政大课”学习，深化了“中国特色社会主义最本质特征是中国共产党领导，中国特色社会主义制度最大优势是中国共产党领导”的认识，更加坚定了打赢疫情防控阻击战的信心和决心。

二、回应毕业年级学生关切

本周毕业年级学生健康、生活、学习和工作状态无异常变动。

随着疫情防控形势好转，毕业年级学生越来越来关注如何实习返岗的相关事宜。针对学生疑问，教务处向学生及时推送《毕业年级学生实习工作小贴士》，宣传相关政策和精神。

三、召开教学信息反馈会议

3月9日，教务处组织100多名教学信息员和教学事务专班人员，召开教学信息反馈会。会议肯定了成绩，分析了问题，明确了措施。教务处根据前三周的平台应用、教学评价、教学反馈、网络情况、师生互动等反馈情况，一一为教学信息员进行了分析、解读，进一步明

确了填写规范；同时，要求教学事务专班人员加强在线巡回，及时做好记录并反馈，为教师动态改进提供依据。

四、启动虚拟仿真实实践教学

在政府指导下，学校借助上海梦之路数字科技有限公司“医学虚拟仿真实验教学平台”，在线为师生提供了医学基础学科和临床医学、口腔医学、护理、助产、中医学、药学、中药学、医学检验技术、康复治疗技术等专业课程的虚拟仿真实验实训教学服务。

五、平台数据总体反馈向好

1. 学生到课率

学生在线到课率稳定（见表1）。

表1 在线教学四周学生每日到课率

	星期一	星期二	星期三	星期四	星期五	周平均
第一周	84.12%	92.12%	89.68%	89.11%	92.51%	89.58%
第二周	90.90%	90.48%	91.72%	91.80%	90.96%	90.75%
第三周	90.84%	91.20%	92.00%	90.67%	91.70%	91.29%
第四周	91.27%	90.83%	90.51%	87.62%	90.86%	90.26%
月平均						90.44%

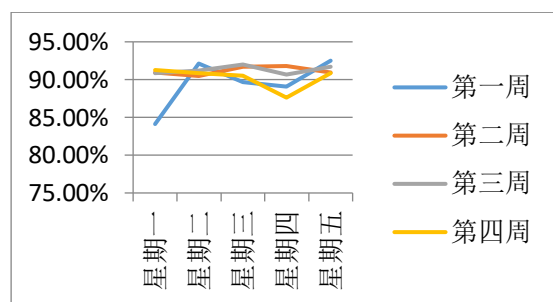


图1 学生周到课率趋势图

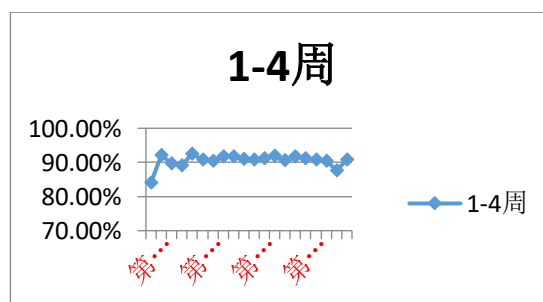


图2 学生日到课率趋势图

结合表1、图1、图2看，学生月平均到课率90.44%，基本平稳；星期一到星期三学生到课率（第一周星期一是在线教学第一天，平台

故障数据失真)整体平稳,星期四学生到课率下降,星期五学生到课率回升;第四周到课率低于平均水平。数据说明,在线学习视力疲劳影响学生每周中每日学习时长;在线学习一月,部分学生产生厌学情绪,影响第四周到课率。

2. 师生互动

课堂教学师生互动形式丰富,总体活跃(见表2)。

表2 课堂教学互动形式与频数

	课前要求	课后安排	签到	投票	讨论	测验	头脑风暴	提问	小组PK	问卷调查
第一周	478	363	1481	163	865	366	468	375	1	198
第二周	513	328	1209	129	696	173	394	259	0	85
第三周	333	244	1206	101	767	37	345	241	0	81
第四周	169	149	1096	88	505	94	204	176	0	176

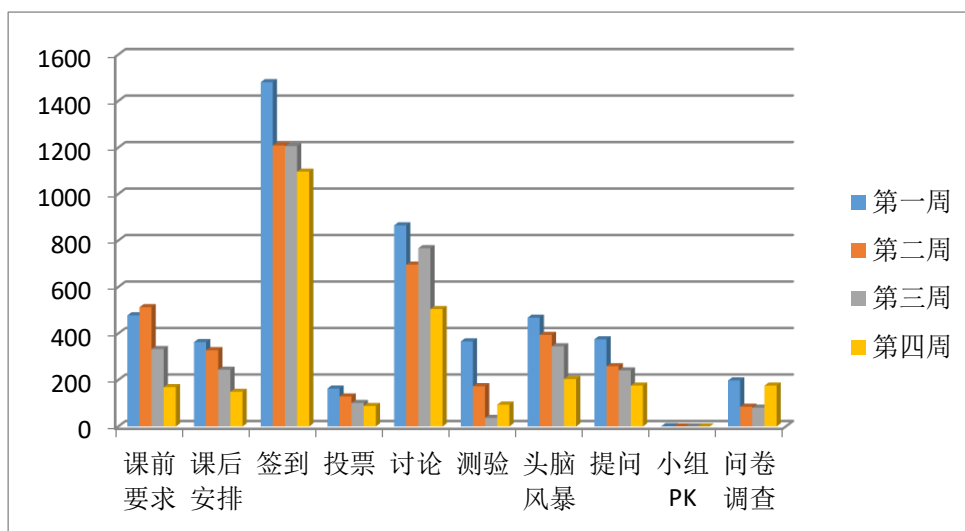


图3 1-4周课堂教学互动形式与频数分布

从表2和图3看,教学互动整体呈下降趋势。

(1) “签到”下降,说明教师在执行“不得强行要求学生每天上网打卡”,没有过度留痕;

(2) 课中互动均有所下降,说明教师执行了“在线教学30分钟,

休息 15 分钟至 20 分钟，开展眼保健操和适宜体育活动”规定，关注了师生身心健康是第一要求，压缩了在线教学时长，减少了教学互动频次，属正常状态；

(3) “课前要求”与“课后安排”频数下降，说明课程组集体备课从第三周开始减少，大部分教师备课对课前、课后的设计重视不够，从“今日课堂”窗口开展在线教学频次在减少。

3. 教学评价

教学评价继续保持整体优良（见表 3）。

表 3 每周教学评价

	一星	二星	三星	四星	五星	四五星占比	参与人次
第一周	85	111	764	2905	24944	96.67%	28809
第二周	32	39	329	1897	21619	98.33%	23916
第三周	20	22	288	1720	22301	98.64%	24351
第四周	17	21	169	1475	21277	99.10%	22959

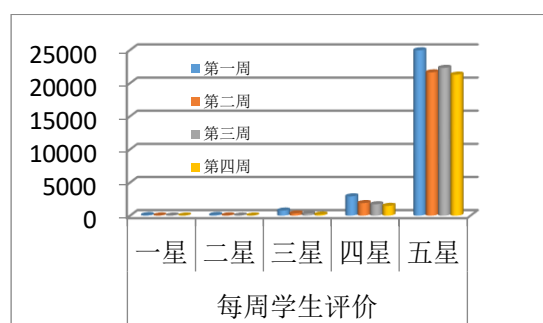


图 4 每周学生评价频数分布

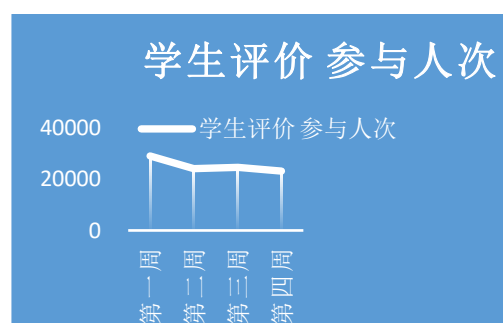


图 5 月教学评价学生人次趋势

从表 3、图 4、图 5 看，四五星评价占比呈高位上升趋势，说明教学评价整体稳定；表明参与教学评价学生人次呈下降态势。

4. 平台使用

从《教学平台类型与频数分布表》（见表 4）可以看出，智慧职

教云课堂平台占 93.28%，智慧职教云课堂和第三方软件综合使用的占 88.54%，相对于第三周（88.58%、82.50%），精准帮扶措施初见成效，平台更加集中，使用更加娴熟。

表 4 第四周教学平台类型与频数分布表

平台类型	频数	百分比 (%)
B 站	1	0.06
哔哩哔哩直播	2	0.11
钉钉	8	0.45
抖音直播	4	0.23
抖音直播+腾讯会议	1	0.06
千聊	6	0.34
腾讯会议	91	5.14
腾讯会议+QQ 群	6	0.34
云课堂	84	4.74
云课堂+B 站	1	0.06
云课堂+QQ (群)	89	5.02
云课堂+QQ 语音电话	1	0.06
云课堂+QQ 直播	62	3.50
云课堂+哔哩哔哩直播	9	0.51
云课堂+钉钉	4	0.23
云课堂+抖音直播	4	0.23
云课堂+千聊	22	1.24
云课堂+腾讯会议	1336	75.40
云课堂+腾讯会议+QQ 群	8	0.45
云课堂+腾讯会议+QQ 直播	3	0.17
云课堂+腾讯会议+微信群	2	0.11
云课堂+腾讯课堂	28	1.58
合计	1772	100.00

医疗系使用平台与频数表

平台类型	计数
腾讯会议	11
云课堂	1
云课堂+QQ (群)	6
云课堂+QQ 直播	59
云课堂+腾讯会议	218
云课堂+腾讯会议+QQ	3
合计	298

护理系使用平台与频数表

平台类型	计数
腾讯会议	2
云课堂	2
云课堂+QQ (群)	2
云课堂+千聊	15
云课堂+腾讯会议	230
云课堂+腾讯课堂	15
合计	266

思政课部使用平台与频数表

平台类型	计数
腾讯会议	13
腾讯会议+QQ 群	3
云课堂	4
云课堂+腾讯课堂	2
云课堂+QQ (群)	5
云课堂+QQ 直播	1
云课堂+腾讯会议	152
云课堂+腾讯课堂	9
合计	189

公共基础部使用平台与频数表

平台类型	计数
腾讯会议	12
腾讯会议+QQ 群	1
云课堂	36
云课堂+QQ (群)	24
云课堂+腾讯会议	194
云课堂+腾讯会议+QQ 群	2
云课堂+腾讯课堂	2
合计	271

医学基础部使用平台与频数表

平台类型	计数
腾讯会议	10
云课堂	17
云课堂+QQ (群)	38
云课堂+QQ 直播	2
云课堂+腾讯会议	265
合计	332

中医系使用平台与频数表

平台类型	计数
抖音直播	4
抖音直播+腾讯会议	1
千聊	6
腾讯会议	38
腾讯会议+QQ 群	2
云课堂	19
云课堂+QQ (群)	5
云课堂+抖音直播	4
云课堂+千聊	7
云课堂+腾讯会议	156
云课堂+腾讯会议+QQ 群	1
合计	243

中药系使用平台与频数表

平台类型	计数
B 站	1
哔哩哔哩直播	2
钉钉	8
腾讯会议	5
云课堂	5
云课堂+B 站	1
云课堂+QQ (群)	9
云课堂+QQ 语音电话	1
云课堂+哔哩哔哩直播	9
云课堂+钉钉	4
云课堂+腾讯会议	121
云课堂+腾讯会议+QQ 群	5
云课堂+腾讯会议+微信群	2
合计	173

六、坚持问题导向巩固成效

1. 实习生对疫情防控形势过于乐观，返岗实习意愿强烈。对毕业年级疫情防控必须慎终如始，防控要求不能降低，继续抓紧抓实抓细。

2. 教师“课前”“课中”“课后”三个环节的教学设计松劲，一

定程度助长学生厌学情绪。教学单位加强课程组在线教学集体备课的督导，根据实际运行状况加强诊改。

3. 疫情防控的需要，压缩了实践教学计划。在线虚拟仿真实践教学，既是职业教育教学改革的需要，又是纾解开学后实验教学困难的需要。教学单位要督促教师，引导学生熟悉“医学虚拟仿真实验教学平台”。

4. 教师个体在线教学具体状态掌握不够，后续推进“线上线下”混改数据支撑不够。教务处和教学单位协同制订在线听课计划，开展针对性在线听课，分管领导、教务处和教学单位正副职干部每周听课一次。

5. 学校疫情防控工作在线会议明确了近期工作要点，教务处和教学单位要在下周筹划巩固在线教学成果、开学衔接工作、年度重点工作等，同时加强宣传疫情防控期间教师先进典型事迹。

2020年3月15日