



内蒙古建筑职业技术学院

《内部质量保证体系诊断与改进工作》 建设方案

内蒙古建筑职业技术学院

二〇一六年十一月

修订说明

根据《关于召开全国职业院校教学工作诊断与改进专家委员会全体扩大会议暨试点工作推进会的通知》（职教诊改[2016]7号）会议精神，我校系统学习了其他25所诊改试点校的建设与实施方案。结合我校诊改工作实际，修订了我校的诊改建设方案。修订过程如下：

1、基于我校的诊改工作基础弱、认识浅的现状，我校的诊改前期工作以学习和借鉴为主。

2、经过学习和研究，我校认为常州工程职业技术学院的实施方案，理念先进，可行性强，实施目标明确。符合国家诊改工作的整体要求。本次我校以常州工程职业技术学院的实施方案为参照，初步形成此建设方案。

3、在本次建设方案的基础上，我校将结合工作实际基础，逐步形成实施方案与实施细则，全面落实全国诊改委的指导意见。

内蒙古建筑职业技术学院

2016年11月18日

目 录

一、指导思想	1
二、思路与目标	1
三、基本原则	2
四、构建体系	2
(一) 健全组织, 形成组织体系	2
(二) 完善规划, 形成目标链	4
(三) 建立标准, 形成标准链	5
(四) 修改制度, 形成内控体系	6
(五) 建设平台, 形成智能校园	6
五、诊改运行	7
(一) 学校层面, 按纵向 5 个系统开展考核性诊断	7
(二) 专业层面, 按建设方案开展考核性诊断	8
(三) 课程层面, 按学生学习达标开展过程性诊断	8
(四) 教师层面, 按教师发展标准开展考核性诊断	8
(五) 学生层面, 按学生发展标准开展自测诊断	8
(六) 建立预案预警机制, 为学生营造良好的成长环境	8
(七) 营造良好环境, 促进质量保证体系有效运行	8
六、保障措施	9
(一) 组织与资金保障	9
(二) 机制与政策保障	9

内蒙古建筑职业技术学院<内部质量保证体系诊断与改进工作> 建设方案

根据《教育部办公厅关于建立职业院校教学工作诊断与改进制度的通知》（教职成厅〔2015〕2号）和《关于印发〈高等职业院校内部质量保证体系诊断与改进指导方案（试行）〉启动相关工作的通知》（教职成司函〔2015〕168号）精神，依据《内蒙古自治区高等职业院校内部质量保证体系诊断与改进实施方案》（内教高字〔2016〕75号）要求，结合我区高职教育现状和我校实际，制定《内蒙古建筑职业技术学院<内部质量保证体系诊断与改进工作>建设方案》。

一、指导思想

深入贯彻《国务院关于加快发展现代职业教育的决定》（国发〔2014〕19号）《高等职业教育创新发展行动计划（2015-2018年）》（教职成〔2015〕9号），《内蒙古自治区中长期教育改革和发展规划纲要（2010—2020年）》等文件精神，以建立目标体系，完善标准体系和制度体系，提高利益相关方对人才培养工作质量的满意度为目标，按照“需求导向、自我保证，多元诊断、重在改进”的工作方针，遵循高职教育人才培养内在规律，切实履行人才培养工作质量保证的主体责任，建立自主性的内部质量保证体系和常态化的质量保证诊断与改进机制。为提升我校人才培养质量提供保障。

二、思路与目标

借鉴全面质量管理等理论，以标准与制度体系建设为基础，以考核性诊断为抓手，以校本数据平台建设为支撑，形成内外结合的全方位、多元化质量保证机制，确立“以生为本、人人成才”的质量理念，培育以自律为主要特征的学校质量文化。

以学校“十三五”规划制定的一系列目标为依据，确立质量目标

和标准，建立以“五纵五横一平台”为基本框架，以“质量计划、质量控制和质量提升”为管理流程，以常态化、网络化、全覆盖为标志，具有较强预警功能和激励作用的内部质量保证体系，实现学校内部管理水平和人才培养质量的持续提升。

三、基本原则

建立内部质量保证体系和常态化诊断与改进机制，遵循以下原则：

1. 整体性原则：诊改工作涵盖决策指挥、质量生成、资源建设、支持报务和监督控制等五个系统，各系统工作融为一体，充分体现“三全”（全员、全过程、全方位）育人。

2. 可控性原则：系统设计学校、专业、课程、教师、学生等不同层面质量目标和标准。且符合 SMART 原则（准确、可测、可达、相关、时限）。

3. 合理性原则：诊改工作针对不同层面（主体）确定科学合理的诊改内容、周期和方法。

4. 客观性原则：诊改工作以学校人才培养工作状态数据及相关信息分析为基础，实事求是地开展诊改。

5. 持续性原则：建立的内部质量保证体系与诊改运行机制有效且可持续。

四、构建体系

（一）健全组织，形成组织体系

1. 健全组织机构，明确职能分工

（1）建立党委领导，书记、校长指挥，质量保证工作委员会全面协调的质量保证领导组织，质量管理办公室负责质量保证体系设计与考核诊断，二级教学单位是质量生成核心，行政职能部门保证质量提升。

(2) 建立学校—二级学院—专业（课程）三层级质量保证组织
 学校质量保证工作委员会——主任由书记、校长担任，负责制定学校及专业层面的质量保证政策，考核学校各部门工作的绩效和质量；
 下设质量管理办公室，负责执行质量监控、考核性诊断制度建立与运行等工作。

二级学院（部）质量保证工作组——组长由二级学院院长（主任）兼任，负责二级学院（部）的质量管控，审核专业人才培养方案、专业标准，审定课程标准，保证专业建设的实施质量，撰写二级学校专业质量年度报告。

专业（课程）质量保证小组——组长由专业（课程）负责人兼任，负责专业、课程质量的自我诊改，编制课程标准，进行学生学业情况调查分析，保证课程实施质量，撰写专业（课程）质量分析报告等工作。

2. 厘清各部门归属，编制工作标准，形成系统工作包

依据学校战略，对应纵向 5 系统功能，厘清职能模块，确定各部门在纵向 5 系统中的归属（图 1）。

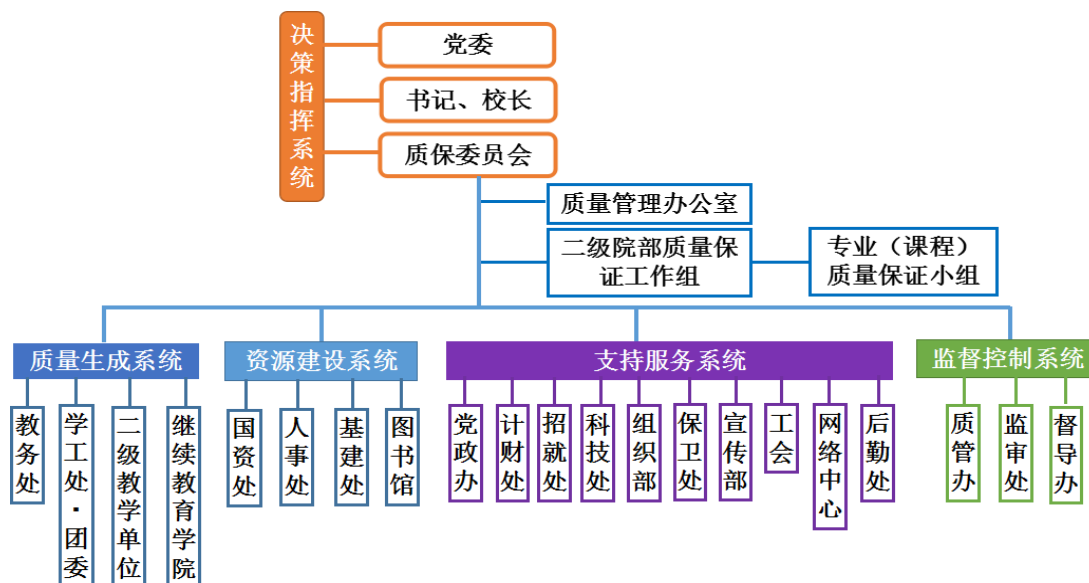


图 1 学校职能部门在纵向 5 系统中的定位

根据部门在纵向 5 系统中的归属，对照现有职责，明确部门职责与权限。在明确的职责与权限基础上，各部门将职责具体化为工作，描述符合 SMART 原则。依据具体化的工作优化部门岗位任务，制定岗位各项工作标准，形成系统工作包。

（二）完善规划，形成目标链

1. 基于 SWOT 分析编制学校规划，形成完整的目标链

（1）编制学校总规划和专项规划，完善学校规划体系。根据规划建设目标，编制建设目标链（图 2）。

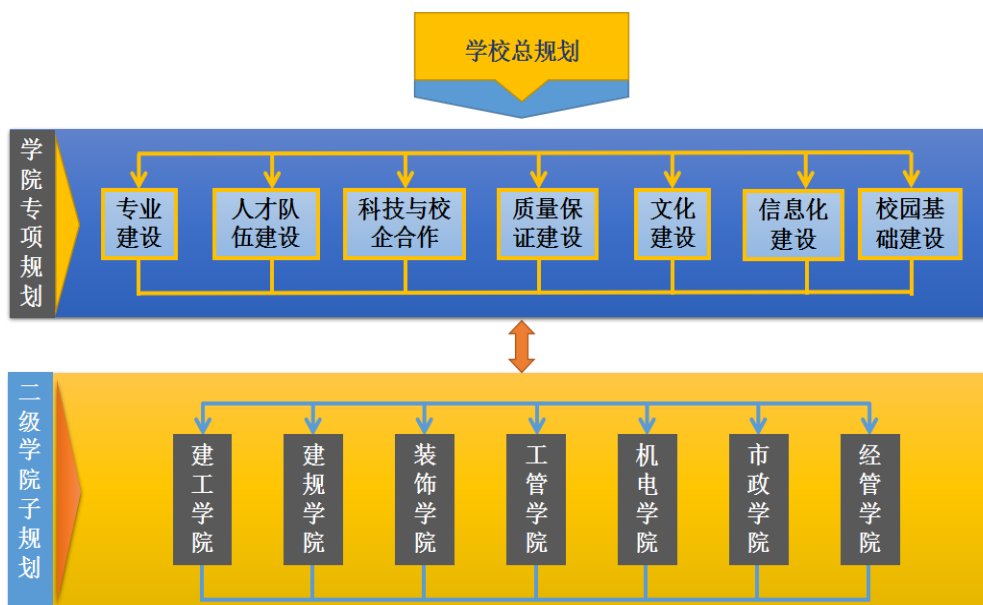


图 2 学校十三五“1+7+7”规划目标链示意图

各二级学院在对所辖专业进行 SWOT 分析基础上，依据学校专项规划目标，编制二级学院专业建设子规划，并依此编制各专业建设方案，明确年度建设目标、任务、措施、预期效果，形成学校规划与二级学院规划目标执行链。

（2）按照规划建设任务年度实施进程表，将年度规划任务落实到年度工作计划中，实施层层分解落实，同时制定相应任务完成的考核标准，并将任务完成情况与部门绩效考核相结合，确保规划建设任务的完成（图 3）。

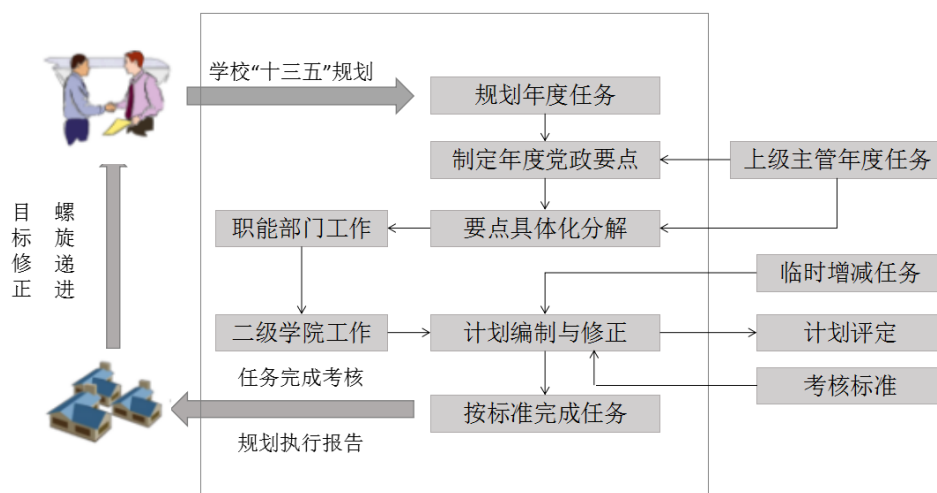


图3 规划目标任务年度落实执行流程图

2. 建立规划落实与反馈机制，不断修正目标，确保完成质量

将规划任务落实完成与信息平台结合，实现过程数据的实时采集，进行基于数据分析的规划目标执行、分析、反馈与改进，形成规划执行信息链。根据生成的信息流，编制二级学校子规划——分项规划——总规划系列的规划执行年度报告。依据报告结论不断修正目标链、步步逼近规划目标，确保实现规划目标，高质量地完成各项建设任务。

（三）建立标准，形成标准链

1. 制定完善的专业质量标准链

建立和完善专业、课程标准建立基于培养高素质技术技能人才的专业质量目标体系，制定完善的专业质量目标链，由计划标准、资源标准、行动标准、结果标准组成的专业、课程逻辑相关的标准链，明确质量控制重点。

2. 建立教师发展标准

以五维度、十要素组成的阶梯式教师发展标准。制定见习教师、普通教师、骨干教师、专业负责人、教学名师聘用考核标准（含企业兼职教师），并与岗位聘任和考核融为一体。

3. 建立学生发展标准

建立完善由学业发展、职业发展、个人发展、团队发展四个领域，

综合考虑学生学习生涯、职业生涯、个性化发展、团队合作精神等要素的学生发展标准。

（四）修改制度，形成内控体系

1. 梳理组织机构管控事项，完善学校管理制度并形成内控机制
依据优化的纵向 5 系统组织机构职责，厘清各部门管控事项，修改相关制度，设计部门管控事项工作流程，完善学校制度体系。

2. 建立考核性诊断和质量报告制度，实现质量保证螺旋递进
建立 5 个层面三层级的质量分析、报告、信息发布制度，及时反馈实施、运行、管理中出现的问题，反馈质量诊断结果与改进建议。

3. 建立内部质量保证培训考核制度，培育质量文化

培养立足本位、创新发展的责任意识，树立服务需求、与时俱进的现代质量文化理念，形成人人心中有“质量”，校园处处是“质量”的特色质量文化。

（五）建设平台，形成智能校园

1. 开发过程性采集平台，完善网络物理校园

（1）建设对接人才培养工作状态数据管理系统的校本数据平台，构建课堂教学、教师教研、学生学习、教学管理和评价、家校沟通、学校安全管理一体化的管理系统，完善校本数据平台功能（图 4）。

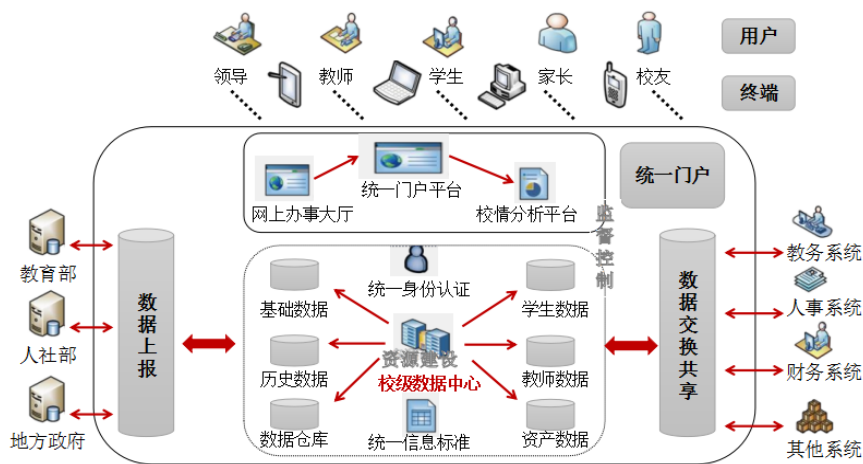


图 4 校本数据平台构架示意图

(2) 建立校园网上事务大厅、绩效考核管理、学生管理监测预警等面向管理的信息化系统，逐步将学校各项工作与信息平台结合，实现工作过程状态数据的实时采集。

(3) 建设智能化的移动与在线学习平台，构建信息化教学环境，紧扣课前、课中、课后教学三环节，创新课程教学形态；建立学生日常考勤、学生每课检测（每月汇总）、教师每月评学、学生期终评教、反馈与及时诊改等课程教学质量在线跟踪系统。

2. 挖掘平台数据，实现基于数据信息的运行管控

(1) 制定平台信息采集责任、审核管控、数据分析的制度。完善校本数据平台在人才培养工作过程中的状态分析、监控、预警、激励功能。

(2) 将状态数据作为人才培养质量、工作绩效判断的主要来源和分析依据，不仅满足教学行为、教学质量和常态监控数据的动态管理，还能满足问题与薄弱环节诊断，预测偏差，确保人才培养质量不偏离设定的质量目标。

五、诊改运行

(一) 学校层面，按纵向 5 个系统开展考核性诊断

1. 实施目标管理与部门绩效考核，保证各项工作运行质量

(1) 按照“目标任务、项目建设、质量控制、工作业绩、创新贡献”五个一级指标开展绩效考核，形成事前、事中、事后三环节的考核性诊断，并将诊断结果与津贴分配挂钩，提高各项工作的完成质量。

(2) 建立“目标—标准—运行—诊断—改进”质量螺旋递进的常态化自我诊改机制，将学校年度工作任务落实、各类项目建设、过程管理成效作为部门绩效考核性诊断的重要依据。

(3) 编制学校行政、教学、学生、后勤等工作自主诊改计划，实

施学校-部门-教研室（岗位）三层级，自我检查--自我诊断--自我反馈--自我整改四步骤的内部质量控制，将学校的诊断与改进和部门内部质量控制结合，与部门绩效考核挂钩。

2. 依托数据平台，建立基于数据分析的诊改与报告机制

以年度工作计划落实为抓手，明确各项工作执行主体，确定工作任务完成标准。依据工作过程中产生的信息数据，对照设定的工作标准，按照三层级四步骤，进行各类各项工作现状的自我诊断改进。

（二）专业层面，按建设方案开展考核性诊断

1. 建立专业建设目标链，层层落实确保建设质量
2. 进行专业质量分析，实施专业动态优化调整
3. 把握专业质量控制重点，实施专业质量诊改
4. 开展基于数据的状态分析，实施专业考核性诊断

（三）课程层面，按学生学习达标开展过程性诊断

1. 以学习标准作为课堂教学检测依据，实施课程质量管控
2. 建立课程教学问责机制，实行课程教学考核性诊断

（四）教师层面，按教师发展标准开展考核性诊断

1. 科学设立教师发展标准，系统设计激励提升机制
2. 着力建设教师发展中心，搭建教师专业成长平台

（五）学生层面，按学生发展标准开展自测诊断

1. 实施学生自测诊断，开展学生状态数据分析
2. 开展常态化调查分析，为工作改进提供依据

（六）建立预案预警机制，为学生营造良好的成长环境

1. 完善制度，营造舒适的生活环境
2. 健全机制，形成良好的学生成长环境

（七）营造良好环境，促进质量保证体系有效运行

1. 吸纳外部资源，开放办学，向全社会公布质量信息
2. 管控质量事故，有效防控质量事故

六、保障措施

（一）组织与资金保障

1. 组织领导保障

学校成立由书记和校长指挥的质量保证委员会，设置质量管理办公室，配备专、兼职工作人员，配置独立办公场地。保障诊改方案的有力实施。

2. 资金保障

根据诊改方案确定的目标任务，按照学校“十三五”规划预算的经费，依据经费预算与使用制度，保证经费的足额投入与合理使用，为目标任务完成提供资金保障。

（二）机制与政策保障

1. 建立奖惩机制

以学校组织机构绩效考核性诊断制度（部门绩效考核办法）为切入点，对实施的各项工作结果、过程、达标情况进行考核诊断，将考核结果与激励挂钩，为内部质量保证体系运行形成动力机制。

2. 建立问责机制

明确实施方案中的各组织层级的职能与职责，制定具体工作标准，以此为依据实施履职测评，测评结果与部门绩效挂钩，对没有完成目标任务和出现差错的进行问责，确保各项任务的完成。